

ARTISTIC MOSAIC ON PAPER

MOSAICO ARTISTICO SU CARTA

MOSAÏQUE ARTISTIQUE SUR SUPPORT PAPIER

KÜNSTLERISCHES MOSAIK VORDERSEITIG PAPIERVERKLEBT

MOSAICO ARTISTICO CON SOPORTE DE PAPEL

ХУДОЖЕСТВЕННЫЕ ПАННО ИЗ МОЗАИКИ НА БУМАЖНОЙ ОСНОВЕ

Manual of application

Manuale d'applicazione

Manuel d'application

Anwendungsanleitung

Manual de aplicaci3n

Инструкции по наклейванию



TREND

Born with style

1) ADHESIVE AND SCREED · COLLANTI E SOTTOFONDI · COLLES ET SOUS-COUCHE · KLEBER- UND UNTERGRUNDTYPEN · COLAS Y FONDOS · КЛЕЙ И ПОДСТИЛАЮЩИЙ СЛОЙ

The substrate, must be properly prepared, and therefore be dry (humidity less than 5/8%), compact and free of cracks. If there is a tendency to flake or if it is warped from shrinking it will not make an adequate support for laying and correct rendering must be carried out first. Rendering is also necessary in all cases where the base is not perfectly flat. The mosaic, unless otherwise specified by the costumer, is usually laid on white adhesive to avoid altering its colour. If the substrate is grey; especially dark grey, it is advisable to render it with white adhesive to make the colour of the substrate uniform before beginning to lay the tiles.

Il sottofondo, deve essere adeguatamente preparato, presentandosi asciutto (umidità inferiore a 5/8%), compatto e non fessurato. Qualora tenda a sfarinarsi o sia ondulato dal ritiro non è adeguato come supporto della posa e si deve procedere con opportuna rasatura. La rasatura è inoltre necessaria in tutti quei casi in cui il fondo di posa non risulti perfettamente planare. Il mosaico, a meno di diversa scelta del committente, viene generalmente posato con adesivi bianchi per evitare di alterare il colore. Qualora il sottofondo sia grigio, o scuro, è consigliabile una rasatura con il collante bianco prima di iniziare la posa, in modo da uniformare la colorazione.

La sous-couche doit être préparée de façon adéquate afin qu'elle se présente sèche (humidité inférieure à 5/8%), compacte et sans fissures. Si elle a tendance à s'effriter ou est ondulée à cause du retrait elle n'est pas adaptée comme support pour la pose et il faut procéder à un lissage. Le lissage est également nécessaire dans tous les cas où le fond de pose n'est pas parfaitement plat. La mosaïque reporterait les défauts à la surface en soulignant toutes les irrégularités de la sous-couche. La mosaïque, à moins d'un choix différent du client, est généralement posée avec des colles blanches pour éviter d'en altérer la couleur. Si la sous-couche est grise, en particulier d'un gris foncé, il est conseillé d'effectuer un lissage avec la colle-mortier blanche avant de commencer la pose, de manière à uniformiser la couleur de la sous-couche.

Der Untergrund muss angemessen vorbereitet werden und zwar, trocken (Feuchtigkeit unter 5/8%), kompakt, frei von rissen sein. Falls er sich abkredit oder Rückzugswellen aufweist, ist er nicht geeignet, um die Verlegung vorzunehmen, und es muß ein angemessenes Glätten vorgenommen werden.

Das Mosaik wird-falls nicht anders gewünscht - normalerweise mit weißen Klebern verlegt, um eine Farbveränderung zu vermeiden. Bei einem grauen oder dunklen Untergrund wird empfohlen, mit einem weißen Kleber vorzuarbeiten bevor die Verlegung erfolgt, damit der Untergrund einheitlich gefärbt ist.

La solera debe estar preparada adecuadamente, presentándose seca (humedad inferior a 5/8%), compacta y sin fisuras. En el caso de que tienda a pulverizarse o esté ondulado por haberse contraído, no es adecuado como soporte para la colocaci3n y debe procederse con una oportuna raspadura. La raspadura es necesaria además en todos aquellos casos en los que el fondo no sea perfectamente llano. El mosaico, salvo deseo contrario del comitente, se coloca generalmente con pegamentos blancos para evitar que se altere el color.

Основа для укладки должна быть полностью подготовлена, очищена и сухая (влажность до 5/8%), выровненная и без трещин. Если грунт крошится или же имеет шершавую поверхность с изъятиями, то он не является подходящей основой для укладки, и в таком случае следует провести соответствующее выравнивание. Выравнивание также необходимо во всех случаях где грунт для укладки не является абсолютно плоским. Мозаика, за исключением другого выбора заказчика, обычно укладывается белым клеем для предотвращения изменения цвета. В случае серого или темного грунта советуется выравнивание с помощью белого клея перед укладкой, для цветовой унификации грунта.

2) PREPARATION PHASE FOR LAYING PROCESS: GENERAL CONDITIONS · PREPARAZIONE ALLA POSA: CONDIZIONI GENERALI · PREPARATION A LA POSE: CONDITIONS GENERALES · VERLEGUNGSVORBEREITUNG: ALLGEMEINE BEDINGUNGEN · PREPARACI3N A LA COLOCACI3N: CONDICIONES GENERALES · ПРИГОТОВЛЕНИЕ К УКЛАДКЕ: ОБЩИЕ УСЛОВИЯ



The beginning of every laying phase starts with the unpacking of the mosaics. It is always useful to verify the condition of each sheet of mosaic contained in the boxes before beginning to lay, and it is good practice to keep the material to be laid at the same temperature as the surroundings in which the work is being carried out (application limit from +10°C to + 35°C).

L'inizio di ogni fase di posa avviene con l'apertura delle confezioni imballate di mosaico. E' opportuno verificare sempre lo stato dei singoli fogli contenuti nelle scatole, ed è buona

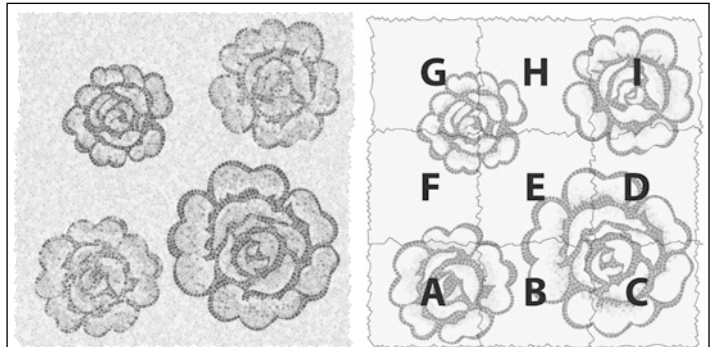
norma mantenere il materiale da posare alla stessa temperatura dell'ambiente in cui si opera (limite di applicazione da +10°C a + 35°C).

Chaque opération de pose commence par l'ouverture des emballages contenant la mosaïque. Il est souhaitable de vérifier l'état de chaque plaque contenue dans les boîtes avant de commencer la pose de même qu'il est conseillé de conserver le matériel à poser à la même température que le lieu où il sera posé (limite d'application de +10°C à + 35°C).

Zu Beginn der Verlegung sind die Verpackungen der Mosaiksteine zu öffnen. Falls möglich, ist das Plastik instand zu halten, das die Umverpackung schützt. Auch ist es angebracht, vor der Verlegung den Zustand der einzelnen Lagen zu prüfen, die sich in den Kartons befinden (Anwendungsbereich von +10°C bis + 35°C).

Toda puesta de mosaico comienza con la apertura de los paquetes embalados de mosaico. Es oportuno verificar siempre el estado de cada una de las láminas contenidas en los paquetes antes de comenzar la colocaci3n, y es buena norma mantener el material que se va a colocar a la misma temperatura del ambiente en que se trabaja (límite de aplicaci3n de +10°C a + 35°C).

Каждая фаза укладки начинается с открытия мозаичных упаковок. Необходимо провести проверку каждого листа содержащегося в упаковке перед началом укладки, а также необходимо держать материал для укладки при температуре рабочей среды (допустимые пределы применения от +10°C до + 35°C).



Verify thoroughly the laying map: simulate a dry layout of the décor and check all the matching items.

Verificare la mappa di posa: simulare una posa a secco del decoro e verificare tutti gli accoppiamenti.

Consultez le plan de pose: merci de simuler la pose du décor au sol et de bien vérifier l'assemblage des pièces entre elles.

Den Verlegeplan prüfen: Die Mosaiktafel auf den Boden auslegen und die Stosskanten kontrollieren.

Verificar el mapa de colocaci3n: simular una colocaci3n en seco del decorado y controlar que acoplan perfectamente bien todas las hojas.

Проверить план укладки: имитировать укладку декора и проверить все соединения листов.

3) LAYING MOSAIC · POSA MOSAICO · POSE DE LA MOSAÏQUE · MOSAIKVERLEGUNG · COLOCACION DEL MOSAICO · УКЛАДКА МОЗАИКИ



Lay the mosaic sheet with the paper facing towards the operator, after having spread the glue with a notched spreader. Lay on the wall with the aid of the rubber-coated spatula.

Posare il foglio di mosaico con la carta rivolta verso l'operatore dopo aver steso il collante con la spatola dentata. Posare sulla parete con l'aiuto della spatola gommatata.

Poser la feuille de pâte de verre avec le papier tourné vers l'opérateur après avoir étendu la colle avec la spatule dentée. Poser la feuille sur le mur à l'aide de la taloche en caoutchouc.

Das Mosaikblatt mit der Papieroberfläche zum Verleger gerichtet, auf dem vorbereitete Kleberbett mit einem Zahnpachtel egen. Mit Hilfe der Gummispachtel an der Wand anbringen.

Colocar la hoja de mosaico con el papel orientado hacia el operador, luego de haber esparcido el pegamento usando la espátula dentada. Colocar en la pared con el auxilio de la espátula engomada.

Наложить клей. шпателем и положить лист с мозаикой бумагой кверху. Уложить лист на стену, на которую уже нанесен клей, с помощью резинового шпателя.



Tap the sheet lightly to ensure it sticks perfectly.

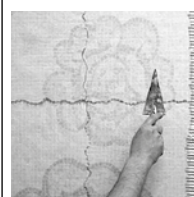
Battere dolcemente il foglio per una perfetta adesione.

Frapper doucement sur la feuille pour une adhésion parfaite.

Den Bogen zur perfekten Anhaftung leicht anklopfen.

Golpear dulcemente la hoja para su perfecta adhesión.

Прижать и слегка постучать по листу для лучшей фиксации.



Smooth with the trowel between one sheet and the next one to level the surface and correctly match the sheets.

Lisciare tra foglio e foglio con la cazzuola per livellare la superficie e verificarne il corretto accoppiamento.

Lisser entre une feuille et l'autre avec la truelle pour niveler la surface et vérifier l'assemblage correct.

Die einzelnen Bögen mit der Kelle glätten, um die Oberfläche zu ebenen.

Alisar con la paleta entre hoja y hoja para nivelar la superficie y controlar que acoplan perfectamente.

Выровнять поверхность между листами с помощью мастерка и проконтролировать их правильное соединение.



TREND

Born with style

- Remove the paper before the adhesive completely hardens (time depends on temperature and humidity).
- Procedere con la rimozione della carta prima che il collante indurisca completamente (il tempo varia dalla temperatura e dall'umidità).
- Procéder à l'enlèvement du support papier avant que la colle sèche complètement (le temps peut changer selon la température et l'humidité).
- Das Papier abziehen bevor der Kleber stark zieht (die Wartezeit ist von Temperatur und Feuchtigkeit abhängig).
- Proceder a la eliminación del papel antes que el adhesivo se haya endurecido (los tiempos varían según la temperatura y la humedad).
- Приступить к удалению бумаги до того, как клей полностью затвердеет (время варьируется в зависимости от температуры и влажности).



- Pass several times with a sponge damp with water.
- Passare più volte con una spugna inumidita d'acqua.
- Passer plusieurs fois une éponge imbibée d'eau.
- Mehrere Male mit einem mit Wasser befeuchteten Schwamm darüberstreichen.
- Pasar varias veces con una esponja humedecida con agua.
- Провести несколько раз губкой, смоченной в воде чтобы облегчить устранение бумаги.



- Remove the paper and if necessary adjust any error concerning alignment or continuity of the décor. When removing the paper, ensure that it comes away easily. Remove the residual on the mosaic until you obtain a perfectly clean surface.

- Asportare la carta e se necessario registrare eventuali errori di allineamento o di continuità di decoro. Nel rimuovere la carta, accertarsi che si tolga facilmente. Detergere bene il mosaico fino ad ottenere una superficie pulita.

- Enlever le support papier et si nécessaire ranger tout désalignements ou discontinuité du décor. Lors de l'élimination du papier, s'assurer qu'il se décolle facilement. Bien nettoyer la mosaïque jusqu'à l'obtention d'une surface propre.

- Das Papier abziehen und eventuelle Unregelmäßigkeiten korrigieren. Beim Entfernen des Papiers sicherstellen, dass es sich leicht abziehen lässt. Das Mosaik gut reinigen, bis man eine saubere Oberfläche erhält.

- Quitar el papel poco a poco y si es necesario restaurar pequeños errores de alineación o continuidad del decorado. Quitar el papel, comprobando que se levante fácilmente. Limpiar bien el mosaico hasta que la superficie esté limpia.

- Удалить бумагу и, при необходимости, скорректировать возможные отклонения от прямолинейной укладки и последовательность декора. Удалить бумагу, которая должна отходить легко. Очистить поверхность, удалив остатки материала.

4) GROUTING AND FINAL CLEANING: GENERAL GUIDELINES · FUGATURA E PULIZIA FINALE: INDICAZIONI GENERALI · MASTICAGE ET NETTOYAGE FINAL: INDICATIONS GÉNÉRALES · VERFUGUNG UND ENDREINIGUNG: ALLGEMEINE HINWEISE · JUNTAS Y LIMPIEZA FINAL: INDICACIONES GENERALES · РАЗДЕЛКА ШВОВ И ЗАКЛЮЧИТЕЛЬНАЯ ОЧИСТКА: ОБЩИЕ УКАЗАНИЯ

- Respect the minimum times for the setting of the adhesive: 24 hours for vertical walls and 48 hours for floors to allow them to be walked on, and then proceed with the filling of the joints.

- Rispettato il tempo minimo di maturazione del collante: 24 ore per la posa in parete verticale e 48 ore per la posa a pavimento per consentire il suo calpestio, si proceda al riempimento dei giunti.

- Après avoir respecté le temps de prise du mortier-colle: 24 heures pour la pose sur mur vertical et 48 heures pour la pose au sol pour pouvoir marcher sur le revêtement, procéder au masticage.

- Nach Erreichen der Mindesthärtezeit des Klebers (24 Std. bei der senkrechten Wandverlegung und 48 Std. bei der Fußbodenverlegung, bevor er begehbar ist), beginnt man mit der Auffüllung der Fugen.

- Respetando el tiempo mínimo de maduración de la cola (24 horas para la posa en pared vertical y 48 horas para la posa en el suelo para permitir que se pueda pisar), se procede al rellenado de las juntas.

- По окончании соблюдения минимального времени для затвердения клея: 24 часа для укладки стены по вертикали и 48 часов для укладки пола позволяя его утопание, проследовать с заполнением швов.



- Using the rubber float, spread the grouting cement with vertical and horizontal strokes exerting a slight pressure to make sure the joints are well-filled.

- Con la spatola gommata spalmare il fugante con movimenti verticali e orizzontali esercitando una leggera pressione per riempire al meglio la superficie.

- Avec la taloche en caoutchouc, étaler le coulis de mortier avec des mouvements verticaux et horizontaux en exerçant une légère pression pour remplir au mieux les joints.

- Mit dem gummierten Spachtel ist das Fugenmaterial mit abwechselnden senk- und waagerechten Bewegungen und unter Ausübung eines leichten Drucks auszuspachteln, damit die Fugen vollkommen gefüllt werden.

- Con la espátula de goma extender el producto para las fugas con movimientos verticales y horizontales ejerciendo una ligera presión para rellenar mejor las juntas.

- Прорезиненным шпателем нанести состав для обработки отверстий вертикальными и горизонтальными движениями, производя лёгкое нажатие для оптимального заполнения швов.



- The cleaning of the surface can begin once the grouting cement starts setting, the time varying according to the temperature of the surroundings, but it is somewhere between 30 and 60 minutes. Remove the excess grouting using the special felt and a slightly dampened sponge; at all times be careful not to remove the filling from the joints.

- Una volta che il fugante inizia a far presa, il tempo varia a seconda della temperatura dell'ambiente ed è indicativamente compreso tra 30 e 60 minuti, si può procedere alla pulizia della superficie, utilizzando un apposito feltro per rimuovere

il fugante in eccesso e una spugna leggermente imbevuta d'acqua, facendo comunque attenzione a non togliere il riempimento nei giunti.

- Quand le coulis de mortier a commencé à prendre, le temps de prise varie en fonction de la température ambiante et est compris, à titre indicatif, entre 30 et 60 minutes, on peut procéder au nettoyage des surfaces avec une taloche feutrée pour éliminer le surplus de mortier et une éponge légèrement imbibée d'eau, en veillant toutefois à ne pas éliminer trop de matériau dans les joints.

- Nachdem der Fugenfüller beginnt zu härten (die Wartezeit richtet sich nach der jeweiligen Umgebungstemperatur und beträgt indikativ zwischen 30 und 60 Minuten), kann mit der Oberflächensäuberung begonnen werden; hier sind ein Filzstück und ein leicht angefeuchteter Schwamm zum Entfernen des überschüssigen Fugenmaterials zu benutzen, wobei darauf zu achten ist, dass nicht auch die Fugenfüllung entfernt wird.

- Una vez que el producto para las fugas comienza a pegar (el tiempo varía según la temperatura del ambiente y está indicativamente comprendido entre 30 y 60 minutos), se puede pasar a la limpieza de la superficie, utilizando un fieltro apropiado para eliminar el producto para las fugas excedente y una esponja ligeramente empapada de agua; teniendo en cualquier caso cuidado de no quitar el relleno de las fugas.

- После того как состав начал застывать, время зависит от температуры среды и приблизительно измеряется 30–60 минутами, можно проследовать с очищением поверхности, используя специальный фелтр для удаления избытка состава и губку слегка смоченную в воде; всё это обращая особое внимание на то чтобы не затронуть наполнение швов.

- **N.B. Adhere strictly to the manufacturer's instructions for use of the adhesives and grout.**

- **N.B. Per quanto riguarda collanti e stucchi, rispettare scrupolosamente le istruzioni di utilizzo del produttore.**

- **N.B. Respecter scrupuleusement les instructions du fabricant pour les colles et les mastics.**

- **N.B. In Bezug auf Kleber und Verfugungsmaterialien müssen die Gebrauchsanleitungen des Herstellers genau eingehalten werden.**

- **NOTA: Para las colas y los estucos, respetar rigurosamente las instrucciones de uso del fabricante.**

- **Примечание: При использовании клеящих веществ и штукатурки строго следуйте указаниям фирмы-изготовителя относительно их применения.**